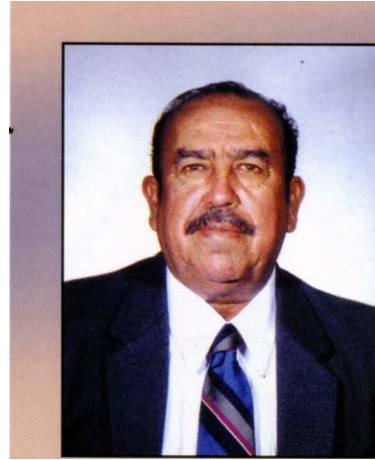


**Profr. Apolinar
Mantilla Camacho**
Cronista



**Victor Antero
Torres Ibarra**
Presidente Municipal

Arroyo Seco

Como sucedió en toda la región serrana del estado, además los poblamientos semisedentarios originales, hacia los siglos XIV de nuestra era en diferentes oleadas llegaron al territorio de Arroyo Seco, grupos de pames y jjiotes del norte.

Estos grupos de origen chichimeca rechazaron la expansión de mexic purepechas que a principios del siglo XV se habían apoderado de la zona minera de la Sierra, sin embargo, a mediados de ese siglo fueron dominados por los aztecas encabezados por Moctezuma Ilhuicamina.



Hacia 1532 se señala que el español Nuño Beltrán de Guzmán llegó a Sierra Gorda en plan de conquista, pero actuando con tal santidad, que los naturales o huyeron en busca de refugio o entraron en franca rebelión contra los colonizadores y evangelizadores. No obstante se presume que de del siglo XVI data la fundación hispana de Arroyo Seco, que originalmente fue llamado Barranca, para luego ser nombrado "Presidio de Arroyo Seco".

Tras la batalla de la Media Luna (1748) en que el español José de Escar y Helguera sofocó a sangre y fuego la última de las rebeliones de los chichimecas de la región serrana, en Arroyo Seco se da un fenómeno migratorio ligado a la supervivencia de los pames del lugar, ya que ante el asecamiento los malos tratos parten hacia regiones inexpugnables de Santa IV Acapulco, Xilitla y Chaouloacdn, en el actual estado de San Luis Potosí.

Luego de la pacificación de la Sierra llega a la misma el fraile franciscano Junipero Serra, a quien además de considerable como colonizador con evangelización emprendida sin mucho éxito 200 años antes por misioneros de diferentes órdenes, refuerza y ve concluida la construcción de las misiones serranas, entre ellas la de Coned en Arroyo Seco, levantada en 1750 y 1754 y dedicada a San Miguel Arcángel.

Respecto a la independencia y a otros momentos históricos de importancia para el estado y la región los cronistas no dan mayor información excepto que de 1833 a 1840 y a iniciativa del misionero Francisco C Santander, el "Presidio de Arroyo Seco" cambió su nombre por el de Villahermosa de Guadalupe; denominación que luego cambió a "Arroyo Seco".

Otro hecho relevante fue la fundación del poblado de Purísima de A que Neva ese nombre en homenaje a la Purísima Concepción y a que en 1849 el general Mariano Arista fundó en ese sitio una colonia militar.

De la Revolucion se preserve el ataque y destruccion de Arroyo Secc parte del general Saturnine Cedillo; afrenta que pronto le cobraron defensas sociales constitucionalistas.



El Municipio de Arroyo Seco fue inicialmente conocido como El Presidio de Arroyo Seco. Desde 1833 hasta 1840 como Villa de Guadalupe, y por último recibió el nombre por el que se le conoce actualmente.

Con la finalidad de que el Municipio de Arroyo Seco, Queretaro, contara con un escudo propio. El H. Ayuntamiento de 1985-1988, en el mes de julio de este último año, lanzó una convocatoria para que participaran todas las personas que así lo desearan.

Fue así que en el mes de agosto del mismo año, después de que el jurado analizó los escudos expuestos por los participantes, salió triunfador el que presentamos en esta monografía, y que fue elaborado por la Profr. Nora Hilda Rojas Rodríguez, quien presta sus servicios en la Escuela Primaria Rafael Huerta de esta cabecera municipal.

Este escudo se compone de tres partes de acuerdo a la siguiente descripción.

Primera: en la parte superior se representa la Cruz de la Santísima Trinidad, además las manos que se posan en la cruz manifiestan la unión del pueblo indígena y los conquistadores religiosos.

Segunda: El detalle iconográfico más misterioso de la Iglesia de Conca es el conejo que se encontraba en la parte exterior del contrafuerte del lado derecho; de acuerdo a datos asentados en el libro *El Barroco en la Sierra Gorda*, esta figura del conejo es considerada como única en las misiones franciscanas en el estado de Queretaro en el siglo XVIII.

Tercera: El arroyo que aparece en este escudo es lo que viene a dar el nombre a este pueblo. En el año de 1833 llegó a este lugar el misionero Francisco Cano Santander, procedente de la Misión de Tancoyol, quien fue el que le dio el nombre

eclesiástico de Villa de Guadalupe.

Descripcion demografica

Situado al norte de la entidad, Arroyo Seco limita al norte con el estado de San Luis Potosi, al sur con el municipio de Final de Amoles y Jalpan de Serra, al este con el municipio de Jalpan de Serra y al oeste con el estado de Guanajuato. Su superficie territorial es de 717.7 Km², que representa el 6,1% de la superficie estatal.

Altitud y Clima

Formando parte de la franja montanosa de la Sierra Gorda, y con alturas que oscilan entre los 360 y los 1200 m.s.n.m. y la altitud media para el municipio se fija en 960 metros. El clima medio que predomina en la demarcacion es el semisecho, con temperaturas medias anuales superiores a los 22°C y precipitaciones pluviales que en el mismo lapso de tiempo acumulan entre 5 y 10.5 mm,

Hidrológico

Arroyo Seco forma parte de la Cuenca del Rio Panuco y la principal corriente que lo atraviesa es el Rio Coned, que además representa un importante atractivo turístico para el municipio. Además de este no, deben citarse los rios Ayutla, Santa Maria de Cocos y una porcion del Jalpan. Su sistema hidrologico incluye 100 aprovechamientos, la gran mayoría superficiales, con escasos manantiales y corrientes subterráneas.

Uso de los suelos.

Por sus características y usos, los suelos municipales mayoritariamente están ocupados por pastizales para el ganado y zonas boscosas, los primeros ocupan 31,684 has. (44%) y los segundos, 31,373 has. (43.7%). De la restante superficie, 6,511 has. (9%) están destinadas a una agricultura predominantemente de temporal y las 2,152 has. (3%) restantes las definen otros usos, incluidas las infraestructuras urbanas.

Localidades

Numero de localidades: 96. Localidades menores a 999 habitantes, 93, Localidades de 1000 a 1999 hab., 3.

Demografía (2000)

Cantidad total de habitantes: 12,667, que representan el .9% de la población estatal.

Cantidad de habitantes por sexo: Hombres, 6012 (47.5%); mujeres, 6,655 (52.5%).

Población por grupo de edades: De 0 a 4 años,

1619; de 5a9anos, 1718;de 10a 14anos, 1752; de 15a 19anos, 1241; de 20 a 24 anos, 811; de 25 a 49 anos, 2,903; de 50 a 100 anos y mas, 2433; no especificada, 190.

Actividad economica (PEA)

Poblacion economicamente activa (12 anos y mas): Activa, 2959 (35%); Inactive, 5471 (64.8%); no especificada, 16 (.2%). Porcentaje de la PEA Municipal respecto a la PEA Estatal: 0.6%.

Poblacion ocupada por tipo de trabajo: Poblacion ocupada, 2,934. Empleados u obreros, 747 (25.5%), jor- nalers y peones, 889 (30.3%); patrones, 18 (.6%); tra-bajadores por su cuenta, 620 (21.1%): trabajadores familiares sin pago, 565 (19.2%); no especificada, 95 (3.2%).

Actividades de gobierno 139 (4.7%)

No especificada
61 (2.0%).

Educacion

Poblacion por nivel de instruc-cion (12 anos y mas): Sin ins-truccion pos primaria, 6,346 (75.1%); con algun grado de educacion media basica, 1559 (18.4%); con instruccion media superior y superior, 504 (5.96%); no especificada, 37 (0.4%).

Poblacion alfabeta y analfabeta (15 anos y mas); Alfabeta, 5,925 (80.2%); analfabeta, 1459 (19.7%); no especificada 4.

Saiud

Poblacion derechohabiente de 0 a 70 anos y mas (IMSS, ISSSTE y otras): Derechohabiente, 779 (6.1%); no dere-chohabientes (poblacion abierta), 11.672 (92%); No especificada, 198(2%).

Poblacion por vivien-da particular ocupada: Numero de vivien-das, 2818. Numero total de ocupantes, 12,667. Promedio de ocupantes por vivien-da,4.5

Religion

Poblacion por credo religioso (5 años y mas): Catolica, 10,613 (97.7%); Protestantes y Evangelicos, 108 (.9%); Biblicas no evangelicas y otras, 17 (.1%); sin religion, 63 (.6%); no especificada, 57 (.5%).

Etnias

Poblacion que habla alguna lengua indigena (5 años y mas): 55, Hombre, 24; Mujeres, 31, Poblacion estrictamente monolingue, 1. Lenguas indigenas predominantes: otomi y pame.





Hotel Ex-hacienda de San Nicolás, Conocó



Rta Conocó